

**Психологическое сопровождение формирования личностных качеств
военнослужащих и сотрудников силовых ведомств**

© 2021 Юдин Денис Владимирович*,

* психолог, независимый исследователь (г. Пенза), e-mail: iudenich@gmail.com

Аннотация: В статье представлен анализ личностных характеристик, влияющих на качественное выполнение психологического сопровождения военнослужащих и сотрудников силовых ведомств, в период служебной деятельности, психологическими структурами.

Ключевые слова: Психологическое сопровождение; личностные характеристики; сотрудники силовых ведомств.

**Psychological support for the formation of personal qualities of military
personnel and employees of law enforcement agencies**

© 2021 Yudin Denis Vladimirovich*,

* psychologist, independent researcher (Penza, Russia), e-mail: iudenich@gmail.com

Annotation: The article presents an analysis of personal characteristics that affect the quality of psychological support of military personnel and employees of law enforcement agencies, during the period of official activity, by psychological structures.

Keywords: Psychological support; personal characteristics; employees of law enforcement agencies.

В последние годы на фоне осложнившейся эпидемиологической ситуации все более распространенными становятся случаи, когда сотрудникам правоохранительных органов приходится действовать в особых условиях. Эти условия могут быть вызваны массовыми беспорядками, стихийными бедствиями, техногенными катастрофами, а также межнациональными конфликтами, в том числе вооруженными. Они проявляются в дезорганизации основных сфер жизнедеятельности регионов, когда местные органы государственной власти и управления оказываются неспособными принимать управленческие решения и осуществлять их практическую реализацию на территории Российской Федерации.

Основные направления психологического сопровождения включают в себя:

1. Постоянный контроль личного состава воинских подразделений, выявление у них психических и психологических нарушений, а так же контроль за состоянием нервной устойчивости сотрудников и военнослужащих
2. Составление плана, морально-психологического коррекционного воздействия на военнослужащих и сотрудников с признаками ПТСР;
3. Установление причин девиантного поведения среди сотрудников и членов их семей;
4. Составление социально-психологического портрета подразделения, доведение его структуры до начальников и командиров подразделений;
5. Содействие в оказании психологической помощи и поддержке руководителям структур и подразделений;
6. Осуществление личных занятий с сотрудниками и военнослужащими;
7. Обучение личного состава подразделений приемам саморегуляции а так же приемам нахождения негативных факторов воздействующих на них;

Стажеры и студенты образовательных учреждений МВД России должны пройти психологическую подготовку. С этой целью юридические институты МВД России организуют лекции и практические курсы для ознакомления

студентов со спецификой деятельности в различных ситуациях, которые помогают снизить вероятность негативных личностных и поведенческих проявлений и сохранить важную энергию и активность, необходимые для успешного выполнения профессиональных функций в условиях вооруженного конфликта.

Основой эффективного управления служебным персоналом в Войсках Национальной Гвардии является понимание руководителем психологических механизмов деятельности подчиненного персонала, понимание психологических факторов, влияющих на сотрудников в различных оперативных и служебных мероприятиях. Необходимость психологических знаний в управлении служебными группами подчеркивается назначением психологов из различных ведомств, учреждений и организаций МВД России, которые отвечают за предоставление консультаций.

За последнее десятилетие вопрос о консультировании психологов неоднократно становился предметом научных исследований [1; 2; 3; 4], Они находятся на подъеме в научной прессе. В то же время необходимость решения этой проблемы обусловлена развитием системы управления органом внутренних дел и необходимостью совершенствования психологической работы совместно с руководителями учреждений, организаций и подразделений МВД России. С целью выработки представления о сущности психологического консультирования для руководителя ОВД в данной статье систематизировано основное направление консультирования и представлено его содержание через призму эффективного управления деятельностью служебной команды. С этой точки зрения автор объясняет функцию психологического консультирования и рассматривает организацию деятельности обслуживающего персонала в органах внутренних дел.

Исходя из этого, рекомендуется проводить психологические консультации для сотрудников отдела.

Целью психологического консультирования является повышение осведомленности руководителей о психологических характеристиках подчиненных сотрудников и сервисных команд, а также развитие навыков, которые они используют в служебной деятельности. Наиболее распространенным видом консультаций является предоставление менеджеру информации по интересующим его темам с целью улучшения деятельности сервисной команды и психологических характеристик ее отдельных участников. В частности, целесообразно разработать рекомендации, учитывающие особенности темперамента, личностные особенности и когнитивные способности сотрудников при выполнении служебных задач. Рекомендации психологов должны основываться на достоверной информации о личностных характеристиках сотрудников – данных анкет, тестов и экспертных заключений. В результате консультации руководитель должен понимать индивидуальные психологические особенности подчиненных, уметь использовать их для постановки задач, мотивировать их к работе и контролировать качество их выполнения. Идея совместимости сотрудников и эмоциональных предпочтений в сервисной команде может быть полезна при планировании деятельности и заданий сотрудников. Поэтому при проведении психологической коррекции используется широкий спектр методов психологической коррекции, наиболее часто используемыми из которых являются консультирование, психологическая саморегуляция и разнообразные методы регулирования душевного состояния. Все эти методы могут благоприятно повлиять на психологическую атмосферу отдела и скорректировать методы работы с сотрудниками правоохранительных органов в деятельности психологов.

Диагностика личностных особенностей осуществлялась нами с помощью методики Р.Кеттела. При обработке полученных результатов целесообразно использовать сочетания факторов, образующих комплексы коммуникативных, интеллектуальных, эмоциональных и регуляторных личностных свойств. При

этом следует учитывать высокие, средние и низкие показатели, которые получаются при их интерпретации. Полученные показатели были изображены на рисунках ниже.

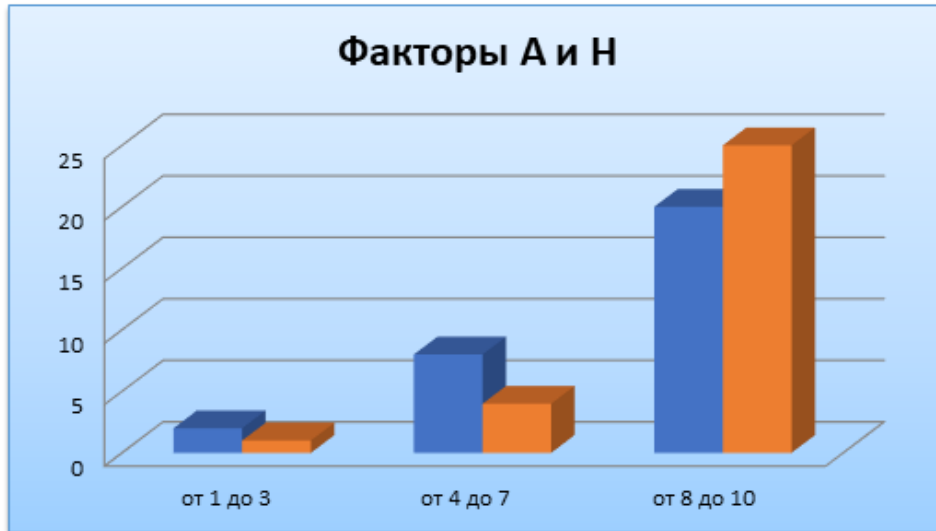


Рисунок 3. Интерпретация коммуникативных свойств

Высокие значения факторов А и Н(от 8 до 10) преобладают в группе. Это означает, что курсанты стремятся к общению. Легко могут вступать в контакт с малознакомыми людьми. Но взаимоотношения поверхностные и непродолжительные. Большинство из них способны выступать перед большой аудиторией, сохранять уверенность в себе, могут отстаивать свою позицию. Общение является основным способом решения своих проблем.

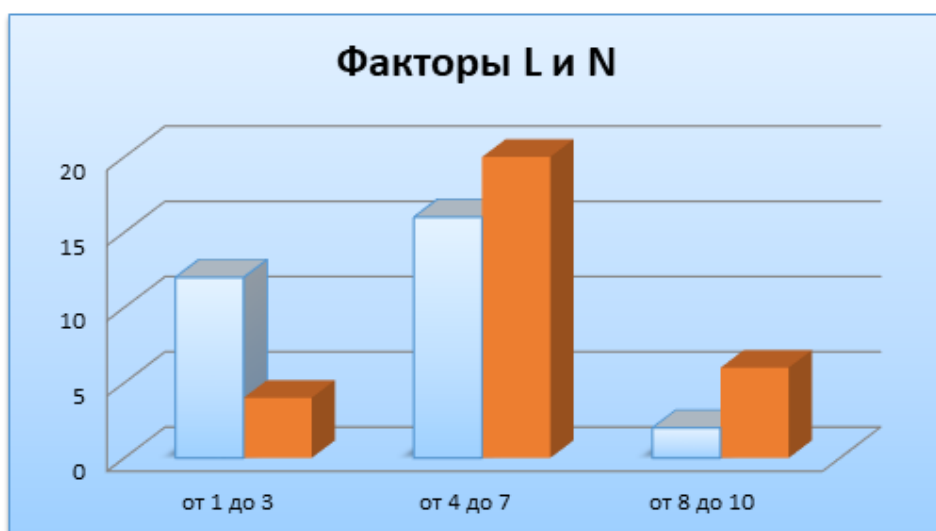


Рисунок 4. Отношение личности к другим людям

В данной группе курсанты в соответствии с показателями имеют средние и низкие значения факторов L и N. Данная группа характеризуется тем, что курсанты достаточно тонко разбираются в людях, задумываются над мотивами их поведения. Однако на свои оценки и характеристики они ориентируется редко. К своим товарищам относятся доброжелательно, но без особой доверительности. Доверительные отношения устанавливают с теми, кто близок по интересам, с кем поддерживают давние отношения. Понимают чужие проблемы, но собственные проблемы предпочитает хранить в тайне и решать самостоятельно. Возможны конфликты и разногласия с командирами, но они не продолжительны. Однако могут обидеться из-за неточного понимания, мотивов поведения других или из-за недостаточного проникновения в суть ситуации. Редко чувствуют нюансы общения, сохраняет стиль и дистанцию общения, независимо от изменения коммуникативной ситуации.

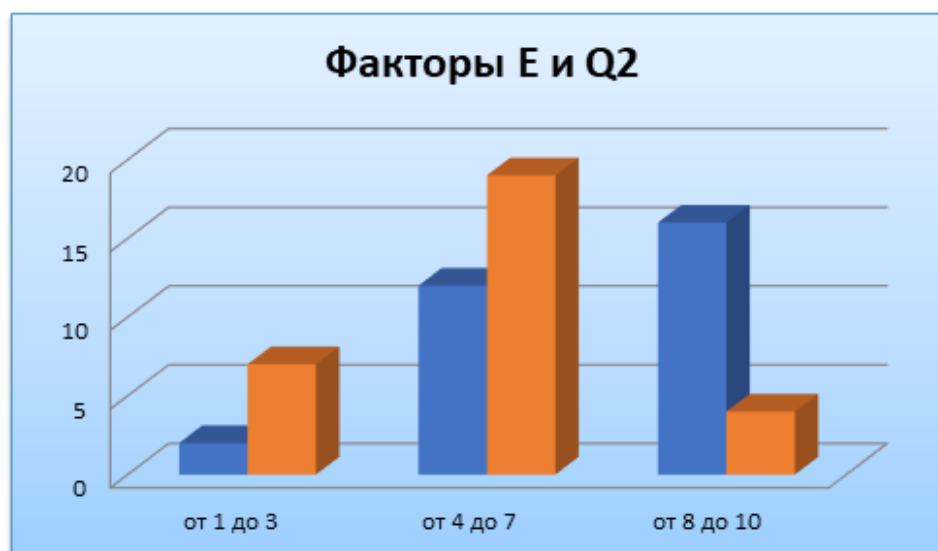


Рисунок 5. Характеристика стороны лидерского потенциала личности.

Средние значения факторов E и Q2 говорят об умеренно выраженном лидерском потенциале личности. Существующая собственная точка зрения по многим вопросам не навязывается группе. Лидерские функции проявляются преимущественно в привычных ситуациях, развитие которых можно предвидеть, а появление трудностей можно предотвратить. Лидерская

активность возможна также и тогда, когда ситуация глубоко затрагивает личные интересы. Мнение группы уважает также, как и свое. Учитывает его, может изменить собственное под давлением группы. Однако ответственные решения предпочитает принимать самостоятельно.

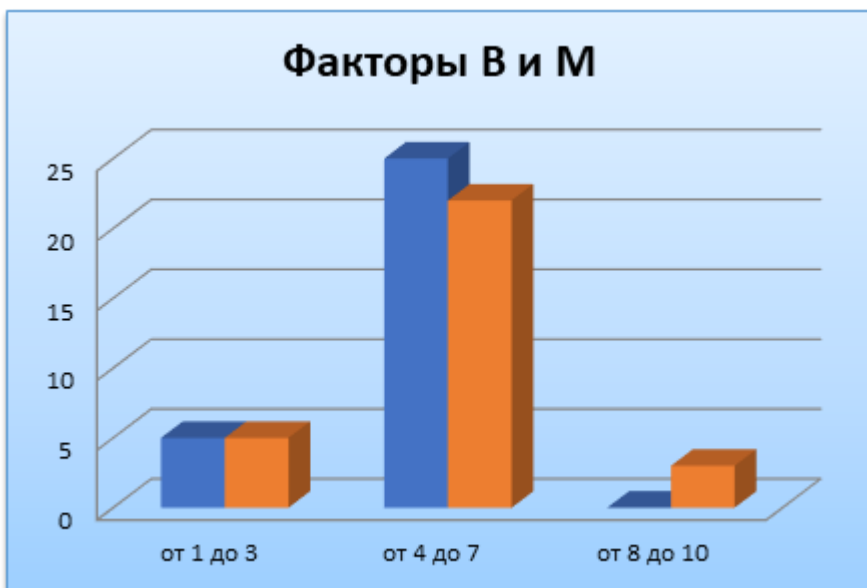


Рисунок 6 Интерпретация интеллектуальных свойств.

Средние значения факторов В (4-7 стенов) и М (4-7 стенов) отражают возможность достижения успеха в решении несложных отвлеченных проблем. Наибольшая успешность достигается в решении практических задач. Большинство курсантов способны к творческой, детальной разработке идей, выдвинутых другими.

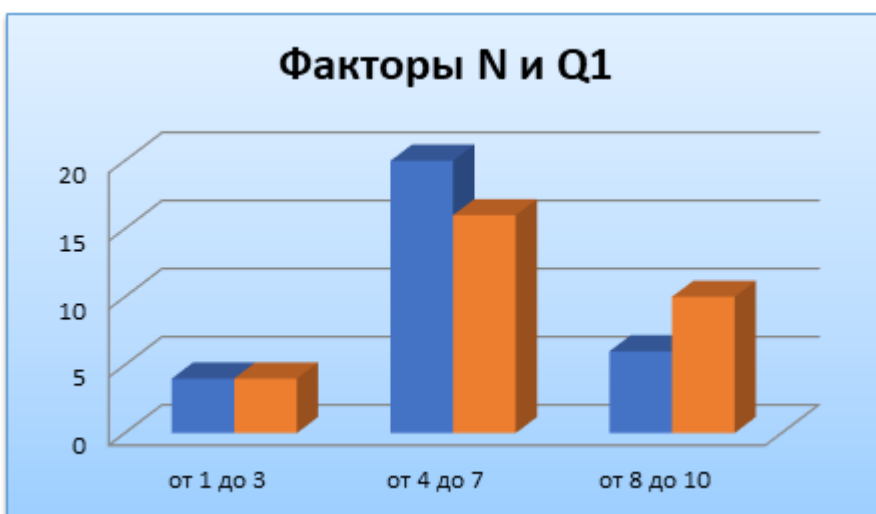


Рисунок 7. Характеристика гибкости и оперативности мышления.

Средние значения факторов N и Q1 встречаются у курсантов, склонных быстро ориентироваться в проблемных ситуациях, но не всегда умеющих просчитывать варианты решения. В связи с этим выбранное решение не всегда бывает оптимальным. Отношение к новым идеям настороженное. При решении жизненных задач используют проверенные опытом способы и приемы.

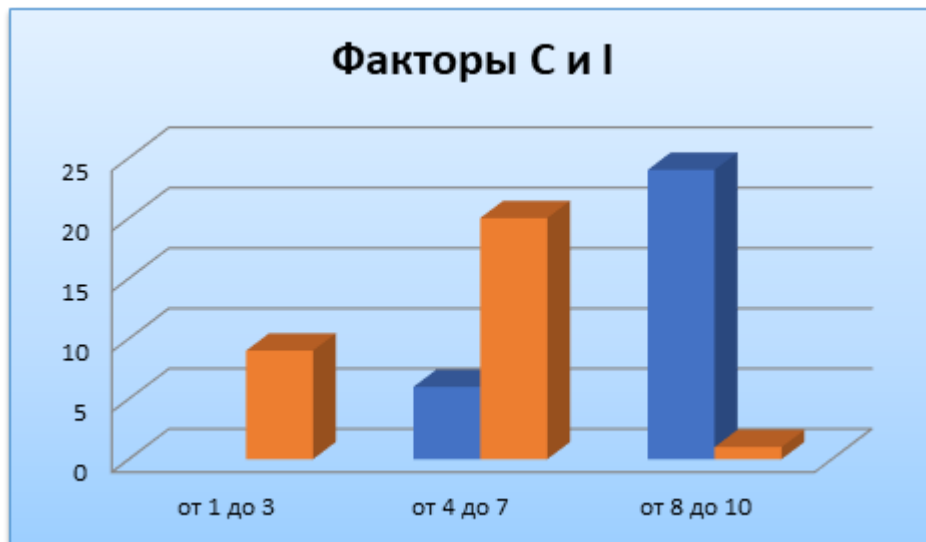


Рисунок 8. Характеристика чувствительности к эмоциогенным воздействиям.

Значения факторов С и I характерны для курсантов, которые воспринимают происходящее вокруг них прежде всего эмоционально. Эмоциональная чувствительность высокая. Эмоции возникают быстро, по любому, даже незначительному, поводу. Спектр эмоциональных переживаний разнообразен: от восторженности, удовлетворения до страха, тревоги и депрессии. Эмоции превращаются в основной регулятор поведения и взаимоотношений с товарищами и командирами.

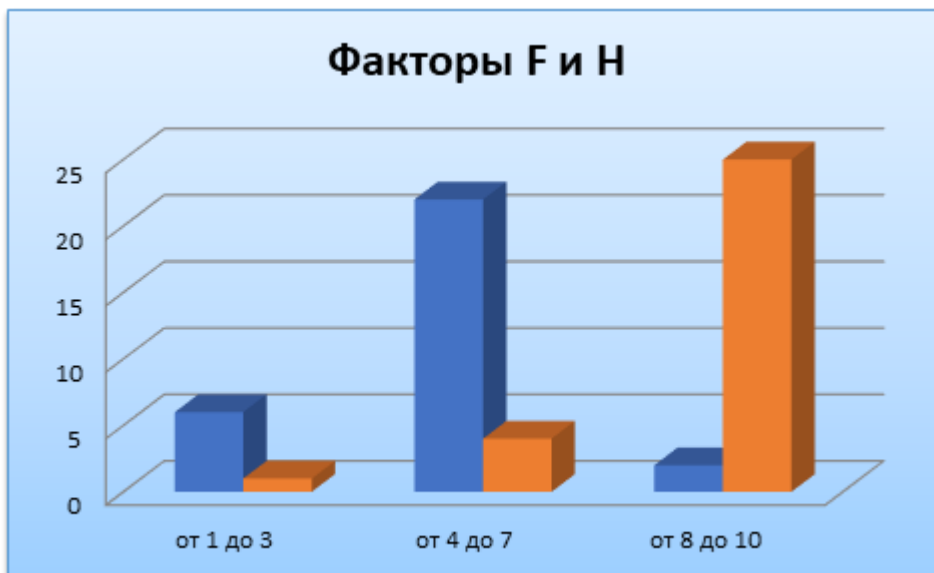


Рисунок 9. Склонность к рискованному поведению.

Значения факторов Н и F позволяют говорить об оптимизме. Сложности, неудачи сложившихся ситуаций не замечаются или вытесняются. Преобладает вера в удачу, в благоприятный исход начинаний. Жизненная перспектива воспринимается позитивно. Привлекают ситуации, связанные с риском. Могут рисковать как здоровьем, так и материальным благополучием. Рискуют независимо от последствий. Возможен неоправданный риск, риск ради риска.

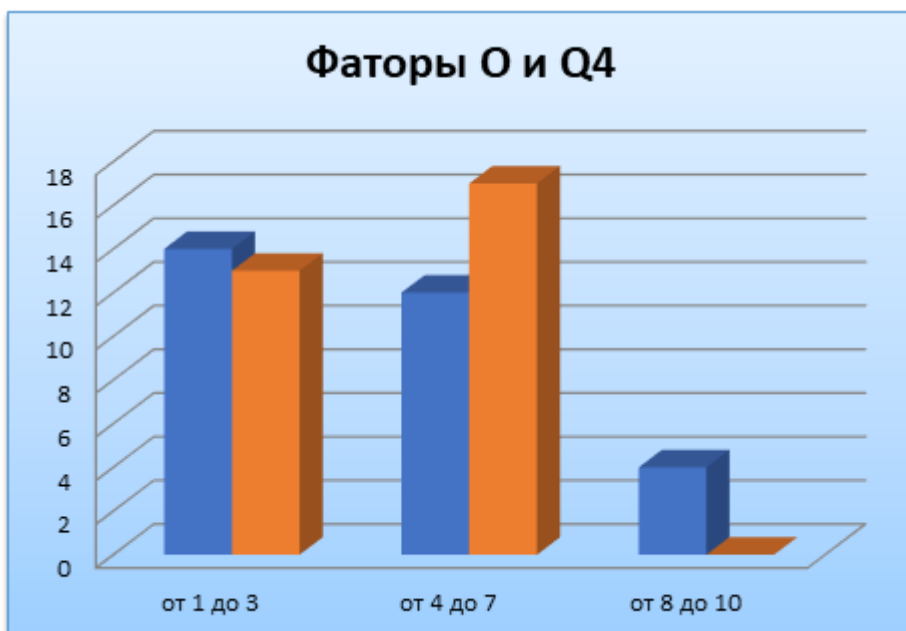


Рисунок 10. Проявление тревожности как личностного свойства

Значения факторов О и Q4 характеризуют группу как тех, кто критично воспринимает окружающую реальность. Редко тревожатся о будущем, не волнуют их также и прошлые поступки. Высокая самооценка, уверенность в себе, удовлетворенность своими достижениями помогают преодолевать реально возникающие препятствия. В конфликтных ситуациях склонны преимущественно обвинять других.

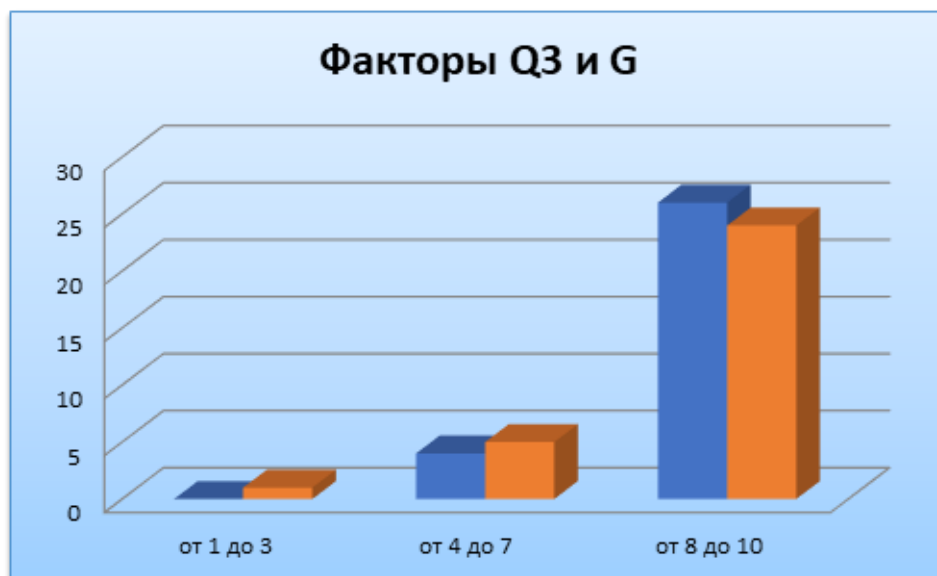


Рисунок 11. Интерпретация регуляторных свойств

Высокие значения факторов Q3 и G встречаются у тех, кто способен мобилизовать себя на достижение поставленной цели вопреки внутреннему сопротивлению и внешним препятствиям. Действует продуманно, настойчиво. Организован: заканчивает начатые дела, четко представляет порядок выполняемых дел, планирует время. Сохраняет самообладание в критических ситуациях, способен регулировать внешние проявления эмоций. Критичен к себе. Поведение часто регулируется требованиями группы, требованиями окружающих людей. Ответственен, с ярко выраженным чувством долга.

Полученные данные по методике Р. Кеттелла позволяют судить о сформированности качеств личности испытуемых, однако имеются и проблемные характеристики, свойственные большинству участников

исследования, которые и приводят к проблемам формирования сплоченности в коллективе.

Литература:

1. Об утверждении Положения об основах организации психологической работы в органах внутренних дел Российской Федерации: приказ МВД России от 2 сентября 2013 г. № 660 [Электронный ресурс] // Доступ из справочно-правовой системы «КонсультантПлюс». – URL: [http:// www.consultant.ru](http://www.consultant.ru) (дата обращения: 02.09.2019).
2. Авраменко Н.Н. Психологическое консультирование как средство личностного развития практических психологов в процессе их профессиональной подготовки : дис. ... канд. психол. наук: 19.00.13 / Авраменко Наталия Николаевна. – Калуга, 2003. – 197 с.
3. Реуцкая И. Е. Психологическое консультирование руководителей органов внутренних дел при затруднениях в профессиональном росте личности : дис. ... канд. психол. наук: 19.00.06 / Реуцкая Ирина Евгеньевна. – Москва, 2005. – 252 с.
4. Об утверждении Порядка организации прохождения службы в органах внутренних дел Российской Федерации: приказ МВД России от 01 февраля 2018 г. № 50 [Электронный ресурс] // Доступ из справочно-правовой системы «КонсультантПлюс». – URL: [http://www.consultant. ru](http://www.consultant.ru) (дата обращения: 02.09.2019).
5. Кораблёв С. Е. Психолого-педагогические аспекты формирования психологической совместимости сотрудников органов внутренних дел / Педагогика и психология в деятельности сотрудников органов внутренних дел: теория, методика, практика : материалы всероссийской научно-практической конференции/ сост. А.С. Душкин, Е.М. Марченко. – Санкт-Петербург, 2018. –С. 176–181.

6. Сведения о состоянии работы с кадрами органов внутренних дел Российской Федерации за 2017 год: сборник аналитических и информационных материалов. М., 2018.
7. Андреева И.А., Пажильцев И.В. Психологическая коррекция и реабилитация сотрудников спецподразделений: монография. – СПб.: СПб ун-т МВД России, 2010.
8. Личность в экстремальных условиях: материалы междунар. науч.- практич. конференции / Камчатский гос. ун-т; Адм. Камч. обл.; Дальневост. ассоц. психологов. – Петр.-Камч.: Изд-во КамГУ, 2005. – Ч. 1. – 129 с.
9. Маклаков А.Г. Личностный адаптационный потенциал: его мобилизация и прогнозирование в экстремальных условиях // Психологический журнал. – 2001. – Т. 22, № 1. – С. 16-24.
10. Погорелов А.Г. Экстрим и модели его исследования / А.Г. Погорелов // Материалы всерос. научно-практ. конф. «Экстремальные ситуации и предельные возможности человека». – Ростов-н/Д: Изд-во РГУ, 2001. – С. 36-38.

References:

1. Ob utverzhdenii Polozheniya ob osnovah organizacii psihologicheskoy raboty v organah vnutrennih del Rossijskoj Federacii: prikaz MVD Rossii ot 2 sentyabrya 2013 g. № 660 [Elektronnyj resurs] // Dostup iz spravochno-pravovoj sistemy «Konsul'tantPlyus». – URL: [http:// www.consultant.ru](http://www.consultant.ru) (data obrashcheniya: 02.09.2019).
2. Avramenko N.N. Psihologicheskoe konsul'tirovanie kak sredstvo lichnostnogo razvitiya prakticheskikh psihologov v processe ih professional'noj podgotovki : dis. ... kand. psihol. nauk: 19.00.13 / Avramenko Nataliya Nikolaevna. – Kaluga, 2003. – 197 с.
3. Reuckaya I.E. Psihologicheskoe konsul'tirovanie rukovoditelej organov vnutrennih del pri zatrudneniyah v professional'nom roste lichnosti : dis. ... kand. psihol. nauk: 19.00.06 / Reuckaya Irina Evgen'evna. – Moskva, 2005. – 252 s.

4. Ob utverzhdenii Poryadka organizacii prohozhdeniya sluzhby v organah vnutrennih del Rossijskoj Federacii: prikaz MVD Rossii ot 01 fevralya 2018 g. № 50 [Elektronnyj resurs] // Dostup iz spravochno-pravovoj sistemy «Konsul'tantPlyus». – URL: <http://www.consultant.ru> (data obrashcheniya: 02.09.2019).
5. Korablyov S.E. Psihologo-pedagogicheskie aspekty formirovaniya psihologicheskoy sovместimosti sotrudnikov organov vnutrennih del / Pedagogika i psihologiya v deyatel'nosti sotrudnikov organov vnutrennih del: teoriya, metodika, praktika : materialy vserossijskoj nauchno-prakticheskoy konferencii/ sost. A.S. Dushkin, E.M. Marchenko. – Sankt-Peterburg, 2018. –S. 176–181.
6. Svedeniya o sostoyanii raboty s kadrami organov vnutrennih del Rossijskoj Federacii za 2017 god: sbornik analiticheskikh i informacionnyh materialov. M., 2018.
7. Andreeva I.A., Pazhil'cev I.V. Psihologicheskaya korrekciya i reabilitaciya sotrudnikov specpodrazdelenij: monografiya. – SPb.: SPb un-t MVD Rossii, 2010.
8. Lichnost' v ekstremal'nyh usloviyah: materialy mezhdunar. nauch.- praktich. konferencii / Kamchatskij gos. un-t; Adm. Kamch. obl.; Dal'nevost. assoc. psihologov. – Petr.-Kamch.: Izd-vo KamGU, 2005. – CH. 1. – 129 s.
9. Maklakov A.G. Lichnostnyj adaptacionnyj potencial: ego mobilizaciya i prognozirovaniye v ekstremal'nyh usloviyah // Psihologicheskij zhurnal. – 2001. – T. 22, № 1. – S. 16-24.
10. Pogorelov A.G. Ekstrim i modeli ego issledovaniya / A.G. Pogorelov // Materialy vseros. nauchno-prakt. konf. «Ekstremal'nye situacii i predel'nye vozmozhnosti cheloveka». – Rostov-n/D: Izd-vo RGU, 2001. – S. 36-38.